

REPUBLIQUE DU BENIN
Département de l'Ouémé



Ville de Porto-Novo

PRESENTATION SOMMAIRE DE L'AGRICULTURE URBAINE A PORTO-NOVO

Mars 2007



IAGU
Institut Africain de
Gestion Urbaine



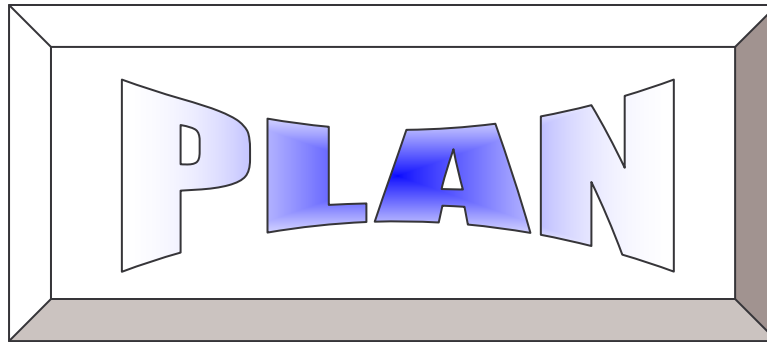
Fondation RUAF
Centres d'information sur l'agriculture
urbaine et la sécurité alimentaire

SIGLES ET ABBREVIATIONS

PNUD	: Programme des Nations Unies pour le Développement
FAO	Fonds Alimentaire Mondial
IAGU	: Institut Africain de Gestion Urbaine
RUAF	: Fondation Ressources Centres en Urban Agriculture and Food security
RGPH	: Recensement Général de la Population et de l'Habitat
DAF	: Direction des Affaires Financières
DAGDC	: Direction des Affaires générales, du Développement et de la Coopération
DSO	: Direction des Services Opérationnels
CeCPA	: Centre Communal de promotion Agricole
OP	: Organisations professionnelles
UCGF	: Union communale des groupements de Femmes
GF	: Groupement de femmes
GVC	: Groupement à Vocation Coopérative
MAEP	: Ministère de l'Agriculture de l'Élevage et de la Pêche
MEPN	: Ministère de l'Environnement et de la Protection de la Nature
MDCUL	: Ministère Délégué Chargé de l'Urbanisme

et des logements

- ONASA/ONS** : Offices National d'Appui à la
Sécurité Alimentaire/ Office
National de Stabilisation et de
Soutien des prix des Produits
Agricoles
- INRAB** : Institut de Recherche Agricole du Bénin
- GARDIEN** : Groupe d'Action et de Recherche pour le Développement
des Initiatives Endogènes et Novatrices
- GEA-BENIN** : Groupement des Exploitants Agricoles du Bénin
- AFVP** : Association Française des Volontaires
du Progrès
- ADIL** : Association pour le Développement des
Initiatives Locales
- BM** : Banque Mondiale
- IAMD** : Institut Africain d'Application des
Méthodes de Développement Alternatives
- IITA** : International Institut of Tropical
Agriculture
- SNV** : Association des Volontaires Néerlandais
- PGUD** : Programme de Gestion Urbaine
Décentralisée
- DAGRI** : Direction de l'Agriculture
- CPRF** : Centre de Promotion Rurale des Filles
- CPRG** : Centre de promotion Rurale des Garçons
- DANA** : Direction de l'Alimentation et de la
Nutrition Appliquée
- CIPCRE** : Cercle International de Promotion de la Création



Introduction

I - Présentation de la Ville de Porto-Novo

- 1.1 Caractéristiques géographiques
- 1.2 Caractéristiques Historiques
- 1.3 Population et sa répartition
- 1.4 Organisation Administrative
- 1.5 Economie

II – Activités de l’Agriculture Urbaine à Porto-Novo

- 2.1 Production Végétale
- 2.2 Production Animale
- 2.3 Production Halieutique
- 2.4 Activités de Transformation

III Atouts et Contraintes de l’Agriculture Urbaine à Porto-Novo

- 3.1 Atouts
- 3.2 Contraintes
 - 3.2.1 Contraintes liées à la production végétale
 - 3.2.2 Contraintes liées à l’élevage
 - 3.2.3 Contraintes liées à la pêche et à la pisciculture

IV Défis du secteur agricole à Porto-Novo

- 4.1 Au niveau de la production végétale
- 4.2 Au niveau de l’élevage
- 4.3 Au niveau de la pêche et la pisciculture

V Acteurs du secteur agricole à Porto-Novo

Conclusion

Introduction

L'agriculture urbaine ou agriculture pratiquée dans les villes est probablement aussi vieille que nos villes (Jacobs J. 1969 dans "The economy of cities pp 3 – 48").

De nos jours la définition de ce concept a évolué et connu plusieurs dimensions.

Certains chercheurs préfèrent utiliser à la place le terme "Agriculture intra et péri-urbaine".

La plupart des définitions de ce concept ont trait à la phase de production de l'agriculture, des nouvelles définitions y ajoutent la transformation, la commercialisation et insistent sur les interactions entre ces activités.

C'est pour dire en bref que l'agriculture urbaine est intégrée dans le système économique et écologique urbain où elle est pratiquée. Mais cette caractéristique de l'agriculture urbaine est-elle maîtrisée par les autorités des villes pour qu'elles en profitent ?

La remarque générale est que depuis toujours, plusieurs politiques d'intervention des pays et villes de par le monde ont été élaborées surtout dans l'agriculture rurale, mais très peu se sont intéressées à l'agriculture urbaine. Tel est le cas de la République du Bénin, un pays de l'Afrique de l'Ouest. Or l'agriculture urbaine et l'agriculture rurale sont différentes mais complémentaires dans les systèmes locaux. Il est donc important de s'intéresser à l'agriculture urbaine comme le font de plus en plus certaines institutions internationales comme le PNUD et la FAO.

C'est le cas aussi de la Fondation Ressources Centres en Urban Agriculture and Food Security (RUAF) dont l'Institut Africain de Gestion Urbaine (IAGU) est membre fondateur. Elle a initié dans ses actions, le projet "Villes Agricoles du Futur" dont l'objectif est de contribuer à la réduction de la pauvreté urbaine, à la sécurité alimentaire, à la gestion de l'environnement urbain et à la participation des producteurs urbains à la gouvernance locale.

Dans ce cadre, Porto-Novo la ville administrative du Bénin a été ciblée pour être en 2007 la troisième ville pilote du projet après Pikine au Sénégal et Bobo Dioulasso au Burkina Faso respectivement en 2005 et 2006.

Il s'avère alors nécessaire de savoir comment se présente actuellement l'agriculture urbaine à Porto-Novo ; quelles en sont les différentes activités, ses atouts et contraintes, de même que les défis à y relever et enfin les acteurs y intervenants. Mais avant, nous ferons une présentation générale de la ville à travers ses caractéristiques géographiques et historiques, son organisation administrative, sa population et la répartition de celle-ci dans la ville ainsi que les activités économiques qui s'y pratiquent en général.

I- PRESENTATION DE LA VILLE DE PORTO-NOVO

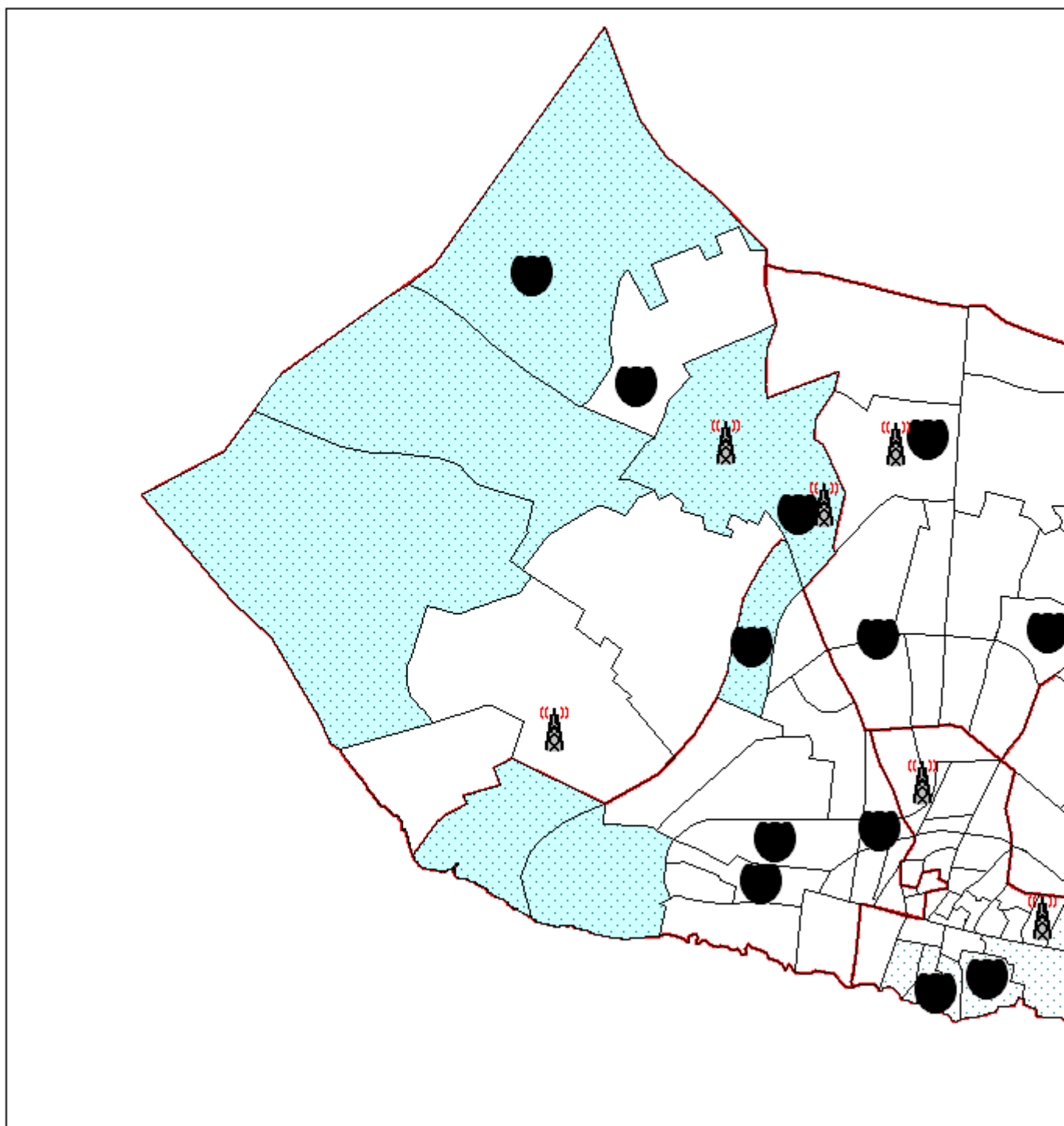
1 – 1 Caractéristiques géographiques

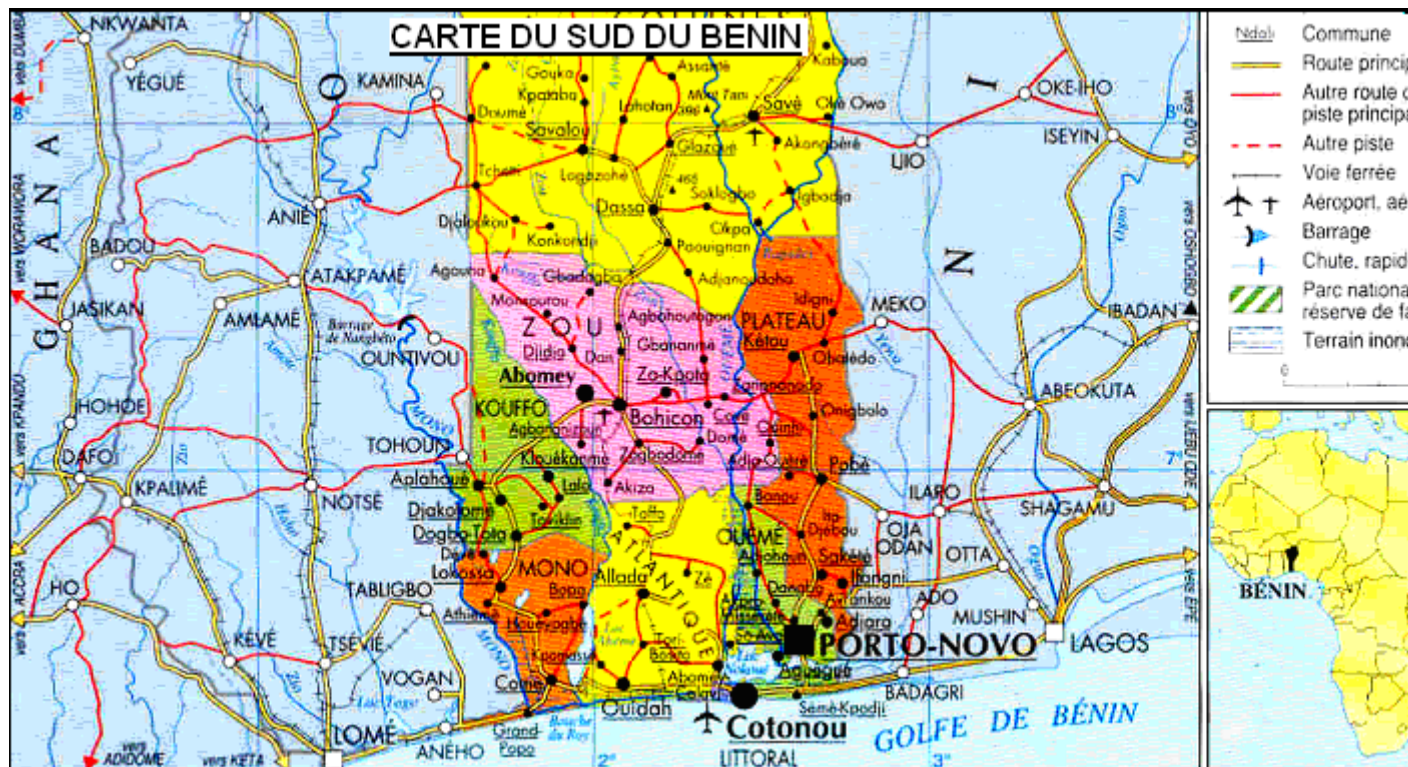
Capitale de la République du Bénin et commune à statut particulier, la ville de Porto-novo couvre une superficie de 52,5 km² soit 0,05 % du territoire national.

Elle est située au Sud du Bénin à 32 km à l'est de Cotonou et est limitée au Nord par les communes d'Akpro-Misséréte et d'Avrankou, au Sud par la commune de Sèmè-Kpodji, à l'Est par la commune des Aguégus. Elle est subdivisée en cinq (05) arrondissements et quatre-vingt six (86) quartiers. Le climat est de type subéquatorial humide caractérisé par deux saisons sèches et deux saisons humides au cours de l'année.

Voir Ci-jointe les cartes de Porto-Novo et du Bénin.

CARTE DE LOCALISATION DES ACTIVITES AGRIC





- une carte de localisation du Bénin en Afrique

1 – 2 Caractéristiques historiques

La tradition orale situe les origines de la ville vers la fin du 17^e siècle. Les premiers habitants seraient des Yoruba venus de la région Est Oyo au Nigeria suivis des dissidents "Adja" de la région Ouest Allada. Ainsi naquit la cité qui s'organise par la suite de façon progressive : Hogbonou pour les uns, Adjatchè pour les autres, mais Porto-novo pour les explorateurs et les colonisateurs. L'établissement humain remonterait à la fin du 18^e siècle autour du mythe des trois chasseurs Yoruba venus du Nigeria et fondateurs du premier quartier de la cité "Acron."

1 – 3 Population et sa répartition

Les données extraites du Recensement Général de la Population et de l'Habitat (RGPH, 2002) mentionnent 223.552 habitants pour la ville de Porto-Novo avec 52% de femmes. Avec un taux d'accroissement de 2,4% et une densité de 1985 habitants au km², Porto-Novo est considérée comme une zone à forte concentration humaine. Cependant, la population est inégalement répartie au sein de multiples ethnies qui y cohabitent. Les Gouns et les Fons se taillent la première place avec 66%, viennent ensuite les Yoruba 25% et les Adja, Mina Wémè et Toffin (7,9%). La religion la plus pratiquée demeure le Catholicisme avec 45,6 % suivie de l'Islam et du Vodoun.

1 – 4 Organisation Administrative

La ville est administrée par un Conseil Municipal de vingt sept (27) membres présidé par le Maire qui est le premier responsable de l'organe exécutif de la municipalité. Il est assisté de trois (03) Adjointes qui peuvent recevoir de sa part des délégations conformément aux dispositions de la loi. Il est représenté dans chacun des cinq arrondissements par un Chef d'Arrondissement qui coordonne les activités des services infra municipaux. Les Chefs d'Arrondissement sont aussi des Adjointes au Maire.

Outre ces organes, le Maire dispose d'un Cabinet, d'un Secrétaire Général qui englobe trois (3) Directions Techniques lesquelles ? que sont :

- la Direction des Affaires Générales, du Développement et de la Coopération (DAGDC)

-la Direction des Services Opérationnels(DSO)

-la Direction des Affaires Financières (DAF)

et d'autres organes tels que les commissions permanentes et le conseil d'arrondissement.

1 - 5 Economie

L'économie de la ville est centrée sur les activités de commerce avec une dominance du secteur informel (environ 90%), ensuite viennent le maraîchage, l'élevage, la pêche, la pisciculture, l'artisanat et les activités de transformation.

Pour les activités de commerce, on distingue deux circuits :

- Le circuit dit moderne avec une prolifération d'établissement d'import-export qui s'est développé à partir du boom pétrolier du Nigeria en 1973. La proximité géographique avec ce pays et les liens ethniques favorisent des échanges plus ou moins légaux.
- Le circuit dit traditionnel avec les femmes essentiellement qui occupent les trottoirs, les Marchés et les espaces publics.

Pour l'artisanat, on retrouve de nombreux ateliers d'art dans divers domaines comme la forge, la menuiserie, l'ébénisterie, la poterie, la vannerie.

Les activités industrielles sont peu développées. Porto-novo possède une grande imprimerie, quelques boulangeries, des forges industrielles et des unités de transformation des produits agricoles qui se mettent de plus en plus en place.

II - ACTIVITES DE L'AGRICULTURE URBAINE A PORTO-NOVO

L'agriculture à Porto-Novo occupe près de 13% de la population de la ville. On dénombre 2976 actifs agricoles et 1332 ménages agricoles selon le Plan de Campagne Agricole (2004-2005).

Pour les activités maraîchage, transformation, et commercialisation des produits agricoles, les femmes représentent plus de 70 %. Si des informations sur la présence des femmes dans l'activité, veuillez bien les insérer.

Les activités agricoles à Porto-novo sont développées dans divers domaines comme dans les milieux ruraux. On y distingue la production végétale, la production animale et halieutique ainsi que la transformation et la commercialisation des produits agricoles.

2 – 1 Production Végétale

A Porto-Novo, la production végétale occupe une superficie d'environ 710 ha soit 14% de la superficie totale de la ville. Diverses cultures y sont pratiquées, (cultures maraîchères, cultures vivrières, horticulture, etc.).

Une idée de la diversification de ces cultures est donnée par les chiffres ci-après. Ils portent sur les surfaces et productions réalisées par sexe pour la campagne 2006-2007 (tableau 1)

Tableau 1 : Répartition des superficies et productions par culture à Porto-Novo (Campagne 2006-2007)

Rubriques Cultures	Superficie (en ha)			Production (en Tonnes)			Observations
	H	F	T	H	F	T	
Céréales	178	70	248	210	75	285	Dont 60% de Maïs local et 40% de Maïs amélioré
Maraîchage	75	98	173	580,1	557	1137,1	Dont 85% de légumes, 8% de tomate et 7% de piment et de Gombo
Tubercules	138,5	37,5	176	1023,20	20	247,25	Dont 91% de manioc et 9% de patate douce

Légumineuses	93	21,5	114,5	33,75	07,42	41,17	Dont 63% de niébé et 37% d'arachide
Total	484,5	227,00	711,5	1847,05	886,67	2733,72	Dont 10% de céréales, 42% de maraîchage, 46% de tubercule et 2% de légumineuses.

H : Homme

F : Femme

T : Total

.....

2 – 2 Production animale

L'élevage à Porto-Novo est pratiqué par plusieurs ménages de façon extensive et parfois incontrôlée. Seuls les élevages en claustration sont suivis par les agents du CeCPA (Centre Communal pour la Promotion de l'Agriculture).

Les effectifs estimés pour 2005 se présentent comme suit dans le tableau 2 suivant :

Tableau 2 : Répartition du Cheptel par sexe en 2005

Bovins	1.600 têtes dont 1.400 pour les hommes et 200 pour les femmes
Ovins	1.200 têtes dont 1.000 pour les hommes et 200 pour les femmes
Caprins	9.000 têtes dont 5.000 pour les hommes et 4.000 pour les femmes
Porcins	7.000 têtes dont 5.000 pour les hommes et 2.000 pour les femmes
Volailles	30.000 têtes dont 13.000 pour les hommes et 17.000 pour les femmes
Lapins	8.000 têtes pour les deux sexes confondus
Aula codes	1.500 têtes pour les deux sexes confondus

2 – 3 Production halieutique

La lagune de Porto-novo a favorisé le développement de la pêche continentale dans la ville.

La plus grande partie de cette lagune est sablo argileuse avec des profondeurs de 1 à 1,60 m, elle constitue également un site propice à la pisciculture en enclos.

On estime le nombre de pêcheurs professionnels et saisonniers à 5.500 environ.

Les embarcadères souvent animés dans la ville de Porto-novo sont : Louho, Djassin, Adjinan, Nonhouégbonou, Socomè, Nahinou, Acron, Gbècon, Agbokou, Agbokou-Lokpodji.

Une gamme variée d'engins et de techniques de pêche est utilisée par ces pêcheurs : au nombre de ces techniques figurent les acadjas qui constituent incontestablement la base des productions élevées de la lagune de Porto-novo et au nombre des engins figurent : le filet épervier dénommé Djonga de petite taille qui est utilisé pour piller les acadjas, le filet maillant dont l'utilisation contribue à l'appauvrissement des plans d'eau, les épuisettes, les lignes et palangres, les nasses.

La pisciculture en étang est également développée dans la ville de Porto-novo. On estime à environ 40 le nombre de pisciculteurs dans la ville au cours de l'Année 2006 et à 150 environ celui des étangs piscicoles.

Plusieurs espèces sont retrouvées dans la production halieutique dont quelques unes sont présentées dans le tableau 3 ci-après :

Tableau 3 : Quelques Espèces de la production halieutique à Porto-novo

Noms Scientifiques	Noms en langue locale
Tilapia	“Owè”
Hétérotis niloticus	“Ohoua”
Paracanna Africana	“Hotoun”
Ethmalose fimbriata	“Chèkè”
Mugil Céphalus	“Wétin”
Callinectes	“Agassa”
Chysichthys nigrodigitatus	“Ofin ou Odjan”
Sarothérodon mélanothéron	“Owè”

2 – 4 Activités de transformation

Divers produits vivriers sont transformés à Porto-novo. Les femmes sont très présentes dans ces activités car elles représentent une source importante de revenus pour ces dernières. Pour le développement de leurs diverses activités, ces femmes s'organisent en groupements et reçoivent des appuis techniques de l'Etat, de la municipalité et des partenaires au développement. Des unités de transformations se mettent progressivement en place pour le maïs, le manioc, la tomate, les fruits, etc.).

III- ATOUTS ET CONTRAINTES DE L'AGRICULTURE URBAINE A PORTO-NOVO

3 – 1 Atouts

La ville de Porto-novo dispose de quelques atouts non négligeables :

- Existence de plans d'eau pour la promotion de l'agriculture ;
- Existence de bas-fonds pour la promotion de la pisciculture, du maraîchage et d'autres cultures ;
- Existence de centre de formation (Projet Songhaï) En quoi l'existence du Centre est-elle un atout. En effet le centre SONGHAI est une référence régionale en matière de développement des activités agricoles en milieu urbain et rural (production végétale, halieutique, animale, transformation et mécanisation agricole) Ce centre développe la culture d'entrepreneuriat, valorise toutes les ressources de l'environnement. Il s'investit également dans la recherche agricole et la formation. Sa présence sur le territoire de la Ville de Porto-Novo est un véritable atout pour le développement de l'agriculture urbaine.
- Existence de Services Vétérinaires pour la promotion de l'élevage ;
- Existence d'organisations professionnelles pour la promotion des activités agricoles.
- Existence de grand marché régional (Ouando) et d'un important marche de légumes et fruits (Ahouangbo).
- Proximité de Cotonou (Grand Centre Economique) et du Nigéria (fortement peuplé).
- Dans le cadre des initiatives de développement de l'agriculture urbaine, la Mairie de Porto-Novo dans son plan de développement 2005-2009, a retenu des stratégies qui se rapportent aux objectifs : 2, 3,4, 5, 6 et 10 qui consistent dans le domaine agricole à :
 - *aménager qualitativement le territoire de la Ville
 - *construire des infrastructures et équipements
 - *améliorer la gestion de l'environnement
 - *gérer les plans d'eau,
 - *développer l'économie locale
 - *valoriser l'expertise locale dans tous les secteurs d'activités

Par rapport à ces objectifs, la mairie a entrepris des actions que sont :

- identification d'un site pour le maraîchage à Porto-Novo
- appui technique et financier aux organisations féminines dans la transformation des produits agricoles (activités génératrices de revenus)
- mise en place d'un comité communal chargé du suivi de la réglementation de la pêche artisanale
- organisation chaque année d'une campagne de reboisement

- appui à la destruction de la jacinthe d'eau qui encombre les plans d'eau.
- identification d'un programme de développement du secteur agricole urbain (les idées de projets de collaboration avec le centre SONGHAI et les partenaires de Cergy-Pointoise sont en cours d'élaboration)
- existence d'un projet d'appui à la gestion des déchets solides dans le cadre du PGUD(Programme de gestion Urbaine Décentralisée) pour la Ville de Porto-Novo.
- identification et aménagement d'un site de décharge et de traitement des déchets.

3 – 2 Contraintes

En dépit de ces atouts précités, l'agriculture à Porto-novo présente plusieurs contraintes qu'il importe de lister par rapport à chaque domaine.

3 – 2 – 1 Contraintes liées à la production végétale

- ❖ Insuffisance des terres cultivables à laquelle s'ajoute l'insécurité foncière ;
- ❖ Baisse de la fertilité des sols ;
- ❖ Forte pression parasitaire ;
- ❖ Inondation des sites maraîchers ;
- ❖ Manque de matériels adéquats pour les activités de transformation pour lesquelles les femmes sont représentées à plus de _80 % ;
- ❖ Non organisation de la filière maraîchère qui occupe les femmes en majorité;
- ❖ Pratique de techniques culturales inappropriées (non respect des itinéraires techniques, technique de conservation inadaptée, etc.) ;
- ❖ Difficulté d'accès aux intrants et aux crédits des producteurs, les femmes en particulier etc.
- ❖ Les difficultés rencontrées particulièrement par les femmes sont surtout liées à leur état d'analphabétisme, les tracasseries administratives d'accès aux financements, les contraintes liées aux garanties, aux pièces d'état civile...
- ❖ Les femmes sont également confrontées aux difficultés liées à la maîtrise du marché : incapacité de faire des plans d'affaires et comptes d'exploitation en fonction de l'environnement économique pour mieux s'adapter à la concurrence inévitable des produits venant des pays voisins où la technologie de production est souvent améliorée.
- ❖ Les conditions socio sanitaires des femmes qui ont souvent à charge les enfants limitent les femmes dans leurs activités de production et de transformation (éducation des enfants, la gestion du ménage, les revenus très faibles et limités par rapport aux besoins ...)

- ❖ Accès difficile à la terre pour les activités de maraîchage.

3– 2 – 2 Contraintes liées à l'élevage

- ❖ Divagation des animaux (due aux conditions d'élevage inadaptées en terme d'habitat, d'alimentation, et d'abreuvement) qui est souvent à l'origine des situations conflictuelles entre éleveurs et producteurs ;
- ❖ Mortalité massive des animaux ;
- ❖ Insuffisance d'encadrement technique ;
- ❖ Coût élevé des matières premières pour l'alimentation des animaux (bœufs, volailles etc.) ;
- ❖ Surexploitation du pâturage donc dégradation du couvert végétal.
- ❖ Manque de formation pour les éleveurs ;
- ❖ Pollution de l'environnement ;
- ❖ Difficulté d'accès aux crédits ;
- ❖ Performance limitée des espèces locales, etc.
- ❖ Les mêmes contraintes sont valables en ce qui concerne les femmes : l'analphabétisme, l'insuffisance cruciale en connaissance technologique par rapport à l'élevage ; les contraintes liées aux financement des activités....

3 – 2 – 3 Contraintes liées à la pêche et à la pisciculture

- ❖ Envahissement des plans d'eau par la jacinthe d'eau ;
- ❖ Manque de méthodes de conservation et de transformation des produits de pêche ;
- ❖ Surexploitation des plans d'eau ;
- ❖ Erosion des Berges ;
- ❖ Perte de la biodiversité due à la pollution et à la surexploitation des plans d'eau et à l'utilisation d'engins prohibés ;
- ❖ Pollution de l'environnement ;
- ❖ Ensablement des plans d'eau ;
- ❖ Méconnaissance des techniques de pisciculture ;
- ❖ Difficulté d'accès aux crédits, etc.
- ❖ Les femmes sont confrontées à des difficultés de commercialisation des produits : avec le développement des produits congelés exportés
- ❖ Méthode de conservation des produits inappropriée
- ❖ Ignorance des technologies moderne de gestion des produits de pêche
- ❖ Difficultés liées à l'acquisition de domaines pour l'installation des étangs piscicoles

IV – DEFIS DU SECTEUR AGRICOLE A PORTO-NOVO

4 – 1 Au niveau de la production végétale

- 1- Renforcer l'encadrement des producteurs à propos de l'utilisation des techniques d'amélioration de la fertilité des sols. (Assolement, rotation, fabrication de compost etc.) ;
- 2 - Œuvrer pour l'aménagement du terroir (protection des sols et aménagements écologiques, périmètres hydro agricoles et maraîchers etc.) ;
- 3 - Former les producteurs sur les méthodes intégrées de gestion des nuisibles ;
- 4 - Faciliter l'accès des producteurs aux crédits de moyen terme, nécessaires à l'acquisition des intrants agricoles et des matériels nécessaires aux activités de production, de transport, de stockage, de transformation et de commercialisation ;
- 5 - Renforcer les capacités organisationnelles des groupements existants et organiser les producteurs des filières porteuses (maraîchage, horticulture etc.) ;
- 6 - Réorganiser le système de collecte et de traitement des ordures en vue de la fabrication des engrais organiques.

4 – 2 Au niveau de l'élevage

- 1 - Sensibiliser les éleveurs sur l'importance de l'élevage en claustration ;
- 2 - Renforcer l'encadrement technique des éleveurs (formation des vaccinateurs villageois, expression des besoins en agents vétérinaires etc.) ;
- 3 - Former les éleveurs à l'utilisation des produits locaux pour la fabrication des aliments pour l'alimentation des animaux (bœufs, volailles, porcins etc.) ;
- 4 - Former les éleveurs à la production fourragère ;
- 5 - Faciliter l'accès des éleveurs aux crédits agricoles ;
- 6 - Sensibiliser les éleveurs sur le respect des règles d'hygiène pour l'élevage en milieu urbain.

4 – 3 Au niveau de la pêche et de la pisciculture

- 1 - Sensibiliser les pêcheurs au ramassage de la jacinthe d'eau et sur la nécessité de libérer les berges des acadjas ;
- 2 - Former les pêcheurs et mareyeuses à l'utilisation des méthodes améliorées de conservation et de transformation des produits de pêche (chambres froides, fumoir amélioré etc.) ;
- 3 - Sensibiliser les pêcheurs sur la nécessité de faire des activités alternatives génératrices de revenus (élevage non conventionnel, escargot, aulacodes, etc.) ;
- 4 - Former les pêcheurs sur la pisciculture dans les trous et étangs piscicoles ;
- 5 - Former et appuyer les pêcheurs sur les techniques de reboisement des berges ;

- 6 - Lutter contre l'utilisation des engins de pêche prohibés ;
- 7 - Aider à l'identification des zones propices à l'installation des frayères ;
- 8 - Renforcer les capacités organisationnelles des comités de pêche existants et appuyer l'organisation d'autres pêcheurs (les femmes et les jeunes en particulier) ;
- 9 - Faciliter l'accès des pêcheurs aux crédits.

V- LES ACTEURS DU SECTEUR AGRICOLE A PORTO-NOVO

Outre les producteurs, principaux acteurs de l'Agriculture Urbaine à Porto-novo, on distingue plusieurs autres acteurs parmi lesquels on peut citer la Municipalité, les services déconcentrés de l'Etat (le CeCPA représentant le Ministère de l'Agriculture de l'Elevage et de la Pêche, la Direction de l'Environnement représentant le Ministère de l'Environnement, la Direction de l'Urbanisme représentant le Ministère de l'Urbanisme, les services de l'Institut National de Recherche Agricole du Bénin (INRAB) et autres services etc. On note également les transformateurs, les commerçants, les transporteurs, les propriétaires terriens, les consommateurs, les ONG et enfin les institutions internationales aidant pour le financement des activités des producteurs ou transformateurs. Ces différents acteurs tissent entre eux des relations complémentaires et synergiques.

Pour la suite nous essayerons de passer en revue chacun de ces acteurs en décrivant leur rôle respectif.

5 – 1 Les producteurs et Organisations Professionnelles (OP)

Il s'agit des pratiquants de l'agriculture à Porto-Novo y compris les maraîchers, les éleveurs, les pêcheurs, les pisciculteurs, les producteurs de produits vivriers etc.

Ils s'organisent parfois en associations dénommées Organisations Professionnelles (OP) ou Groupements dans un but d'entraide, de production d'un service commun, de défense d'intérêts communs, etc. Le développement de la dynamique associative ces dernières années a donné naissance à plusieurs groupements organisés en réseaux qui sont structurés depuis la base (niveau quartier de ville), jusqu'au sommet (niveau commune).

Il s'agit de :

L'UCGF : (Union Communale des Groupements de Femmes) qui est l'organisation faîtière à laquelle adhère les Groupements de Femmes (GF).

L'UCP : (Union Communale des Producteurs) qui est une structure faîtière des Groupements Villageois (GV).

Ces Groupements Villageois regroupent au niveau village des Groupements à Vocation Coopérative (GVC), des associations par filière et des producteurs individuels.

On dénombre 172 Groupements de Femmes, 40 Groupements à vocation Coopérative et 19 Groupements Villageois.

Quels sont les groupements les plus importants ?

Les groupements les plus importants sont les regroupements des associations à savoir : l'union communale des groupements de femmes, l'association des maraîchers de Porto-Novo, les comités des pêcheurs, l'association des éleveurs de porcs et l'association des aviculteurs

5 - 2 La Municipalité de Porto-Novo

La Mairie est un acteur privilégié dans le développement de l'Agriculture Urbaine en ce sens qu'elle est l'administration locale qui définit le schéma directeur d'aménagement de tout le territoire de Porto-novo et qui gère tous les domaines publics. Elle inclut l'aménagement des zones d'agriculture, de l'élevage, de pêche, d'habitation etc. dans la planification municipale de la Ville de Porto-Novo.

La Direction des Affaires générales du Développement et de la Coopération de la Mairie compte 7 services dont le Service d'Appui aux Initiatives Communautaires SAIC) actuellement désigné sous l'appellation : service de promotion de la Citoyenneté et de Relations avec la Société Civile qui s'occupe entre autres des activités de développement agricole, de l'organisation et accompagnement des organisations de la société civile et de la coordination des initiatives communautaires. Ce service travail en partenariat avec tous les acteurs du secteur agricole.

Grâce aux compétences de ce service, la Mairie de Porto-Novo peut faciliter, la mise en œuvre du projet, organiser la coordination et le suivi des différentes actions programmer. Elle peut également créer les conditions favorables à la mise en œuvre du projet par la mise à disposition d'un local pour l'équipe technique, mobiliser les ressources complémentaires nécessaires et veiller au respect des clauses du contrat avec les partenaires du projet.

Enfin, la mairie peut assurer la pérennisation des acquis du projet après sa période d'exécution.

5 - 3 Le CeCPA / CeRPA/ MAEP

Le Centre Communal pour la Promotion Agricole (CeCPA) est l'unité opérationnelle déconcentrée du Centre Régionale pour la Promotion

Agricole (CeRPA) représentant à Porto-novo le Ministère de l'Agriculture, de l'Élevage et de la Pêche (MAEP). Il apporte aux producteurs l'appui technique dans tous les domaines de l'agriculture (végétale, animale et halieutique etc) : conseils agricoles, vulgarisation agricole, formation et renforcement des capacités etc.).

Son appui va également à l'endroit des autres acteurs comme les transformateurs, les commerçants, les consommateurs etc.

5 - 4 Le MEPN

Le Ministère de l'Environnement et de la Protection de la Nature, (MEPN) assure aussi un appui technique par l'entremise des forestiers ; il doit à travers sa Direction départementale basée à Porto-Novo, veiller sur la protection de la nature de la Ville.

Dans le cadre du projet « Ville agricole du Futur, cette direction va apporter un expertise en matière de gestion des déchets et la maîtrise des ressources naturelles. Cette Direction peut également aider au choix des espèces adaptés aux différents sites agricoles retenus.

5 - 5 Le MDCUL

Le Ministère Délégué Chargé de l'urbanisme et des logements qui intervient dans l'aménagement du territoire, la mise en place des infrastructures a un rôle déterminant à jouer à travers sa direction départementale située à Porto-Novo.. En effet, cette Direction dans le cadre du présent projet va apporter son expertise dans la délimitation et l'aménagement des sites appropriés à l'agriculture, Elle a également un rôle important à jouer en ce qui concerne la cartographie.

5 - 6 La DAGRI

Le Service de Protection des Végétaux

est un service déconcentré de la Direction de l'Agriculture (DAGRI) qui s'occupe de la protection des végétaux.

Dans le cadre de ce projet, la DAGRI peut aider au choix des semences appropriées pour le maraîchage

5 - 7 L'ONASA / ONS

Ce sont des Offices Nationaux s'occupant respectivement de l'Appui à la Sécurité Alimentaire et de la Stabilisation et de Soutien des prix des produits agricoles (relevé des prix sur le marché, évaluation des disponibilités alimentaires etc.).

5 - 8 Les Services de l'Institut National des Recherches Agricoles du Bénin (INRAB)

Les services de l'Institut National pour la Recherche Agricole se chargent de trouver des solutions aux problèmes ou contraintes agricoles à travers la recherche et ceci à tous les niveaux du circuit agricole. Notamment ces services s'investissent dans l'amélioration des technologies de production, de transformation et la formation des acteurs. Grâce au département de l'INRAB situé à Porto-Novo, le projet pourra bénéficier des appuis techniques en matière des renforcements de capacités des acteurs.

5 - 9 Les Commerçants

Ils s'occupent de la distribution des produits agricoles sur les marchés, il y en existe de grossistes comme de détaillants.

5 - 10 Les propriétaires terriens

Outre la municipalité qui peut aider les producteurs pour accéder aux domaines publics, les agriculteurs urbains sont obligés de signer des accords avec des propriétaires terriens privés de Porto-Novo.

5 - 11 Les transporteurs

Ils sont des acteurs chargés du transport des produits agricoles du lieu de production jusqu'aux commerçants, transformateurs et consommateurs.

5 - 12 Les transformateurs

Ils s'occupent de la transformation des produits agricoles.

5 - 13 Les consommateurs

Ce sont les populations urbaines et péri-urbaines qui consomment les produits dérivés de l'Agriculture Urbaine.

5 - 14 Les ONG et autres institutions

Des Organisations Non Gouvernementales locales ou internationales de même que des institutions internationales sont les promoteurs de l'Agriculture Urbaine à Porto-novo.

Elles viennent en appui à la promotion des activités agricoles à tous les niveaux : la production, la transformation, la formation des producteurs, la mise en place des unités de transformation, le traitement des ordures ménagères, la protection de l'environnement, etc.

On distingue plus de 140 ONG et institutions installées dans la ville de Porto-Novo dont seulement 10% sont véritablement opérationnelles.

Parmi elles on peut citer, SONGHAI, GARDIEN ONG (Groupe d'Action et de Recherche pour le Développement des Initiatives Endogènes et Novatrices), le CIPCRE-Bénin(Cercle International de Promotion de la Création), GEA-Bénin (Groupement des Exploitants Agricoles), AFVP (Association Française des Volontaires de Progrès), ADIL (Association pour le Développement des Initiatives Locales), BM (Banque Mondiale), IAMD (Institut Africain d'Application des Méthodes de Développement Alternatives), IITA (International Institut of Tropical Agriculture), SNV (Association Néerlandaise), etc.

Les ONG et autres structures intervenant dans l'Agriculture Urbaine.

N°	Institutions/ONG	Domaine d'intervention	Apport au projet	Observations
01	SONGHAI	-Agriculture -Entrepreneuriat -Recherche -formation	-renforcement de capacité des acteurs	ONG internationale
02	Banque Mondiale	Programme de gestion urbaine décentralisée	Appui à la gestion des déchets	Institution internationale qui a signé un accord de crédit avec le Gouvernement Béninois
03	IITA	Recherche Formation	-renforcement de capacité	-Institution inter Etat de recherche en Agriculture. - Le siège est basé à 45 km de Porto-Novo
04	SNV	Développement communautaire	-appui dans la réalisation des études	Association étrangère
05	ADIL ONG	Alphabétisation,	-	ONG locale

		micro crédit santé, équipement socio communautaire	Alphabétisation, -Micro crédit	
06	GARDIEN	-Agriculture -Sensibilisation dans le cadre de la lutte contre le VIH/SIDA et autres maladies endémiques. -Animation communautaire	- mobilisation sociale dans le cadre des études	ONG locale
07	IAMD	-Formation -Diagnostic -Crédit	-Etude	ONG locale
08	AFVP	-Appui à l'organisation des producteurs	Appui technique à l'organisation des acteurs	Association étrangère
09	Collège d'enseignement Technique agricole d'Adja- Ouèrè	Formation des agents techniques du développement rural	Appui technique à la formation	Structure étatique Est situé à 70 km de la ville de Porto-Novo
10	Centre de Promotion Rurale des Filles	Formation des Fille Déscolarisées en Agriculture	Appui Technique à la Formation	Structure étatique Situé à 15 km de Porto-Novo
11	Centre de promotion Rurale des Garçons	Formation des Garçons déscolarisés	Appui Technique à la Formation	Situé à 50 km de Porto-Novo
12	Direction des Services opérationnels de la Mairie	Travaux urbains, Génie Civile, Assainissement Gestion des déchets	Appui au traitement des déchets	Direction Technique de la Mairie
13	Direction de l'Alimentation et de la Nutrition Appliquée (DANA)	-Suivi et contrôle de la qualité des produits	-suivi des normes	-Direction Nationale D'Etat basée à Porto-Novo

Les structures de l'équipe locale de coordination du Projet

N°	Structure	Abréviation	Commentaire sur le rôle en A.U.
1	MAIRIE Direction des Affaires Générales, du Développement et de la Coopération)	DAGDC	Porteur du projet, -coordination de toutes les activités agricoles et socio économiques à l'échelle de la Ville –Organisation de la gestion des
2	CeRPA / CeCPA		Mise en œuvre de la politique agricole de l'Etat au niveau de la Commune
3	Organisations professionnelles agricoles Union Communale des producteurs, et Unions des Groupements de femmes)	UCP et UCGF	Mobilisation des producteurs pour l'expression des besoins
4	Centre SONGHAI	SONGHAI	Renforcement du partenariat avec la municipalité. Formation des producteurs
5	PAPA / INRAB		Recherche de solutions aux contraintes liées aux techniques de production et à la qualité des produits
6	Direction Départementale de l'Environnement et de la Protection de la Nature	DDEPN	Appui à l'aménagement des espaces verts, des domaines qui sont des propriétés de la marie et des berges de la lagune
7	Direction Départementale de l'Urbanisme et des Logements	DDUL	Appui au Suivi du schéma directeur de l'aménagement du territoire de la ville

8	Cercle International pour la Promotion de la Création	CIPCRE- Bénin	Recyclage aménagement des déchets, espaces verts

Les Risques et incertitudes éventuels pouvant entraver l'exécution du projet :

Il s'agit surtout : des crises politiques au niveau de la Mairie et les perturbations dues aux élections législatives et municipales..., le projet peut s'appuyer sur son comité de coordination qui est indépendant de tout organe politique. Ce comité sera soutenu par le service technique de la Mairie (SPCRSC ou SAIC) qui est capable de pérenniser les acquis du projet quelques soient les dirigeants de la Municipalité.

Conclusion

Somme toute, l'agriculture urbaine à Porto-Novo avec ses atouts non moins négligeables est en mesure de présenter de bonnes perspectives. Cependant, de nombreuses contraintes limitent son développement. Plusieurs défis restent donc à relever. L'accès aux ressources et à la terre en particulier, est primordial mais il comporte plus de problèmes que de solutions.

Certes, les acteurs aux niveaux national et international qui interviennent dans ce secteur apportent leur soutien mais doivent faire plus pour rendre l'agriculture urbaine à Porto-Novo plus durable.

La municipalité en particulier doit pouvoir saisir l'opportunité que lui offre la fondation RUAF à travers le projet « Villes Agricoles du Futur » pour institutionnaliser l'agriculture urbaine à Porto-Novo.